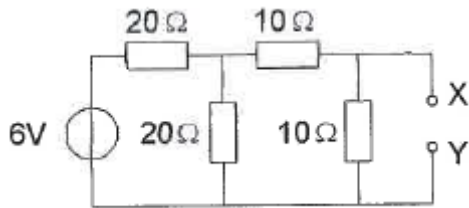


20091210 Novice Antw

01

De spanning tussen de punten X en Y is:



- a **1 V** >>>>>
- b 3 V
- c 2 V

02

De frequentie van een radiogolf is 0,3 GHz.

De golflengte is:

- a 0,1 m
- b 0,001 m
- c **1 m** >>>>>

03

Een sinusvormig signaal gaat per seconde 20 keer door het nulpunt.

De frequentie van dit signaal is:

- a 40 Hz
- b 20 Hz
- c **10Hz** >>>>>

04

Een voordeel van amplitudemodulatie ten opzichte van enkelzijbandmodulatie is:

- a **minder vervorming door frequentie-afwijkingen** >>>>>
- b minder vervorming door selectieve fading
- c minder vervorming door draaggolf-interferentie

05

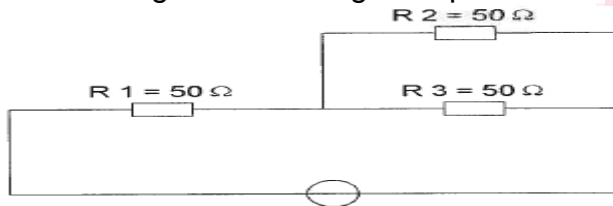
Als van een weerstand van 200 ohm de mogelijke waarde ligt tussen 190 ohm en 210 ohm dan is de tolerantie:

- a 10%
- b **5%** >>>>>
- c 20%

20091210 Novice Antw

06

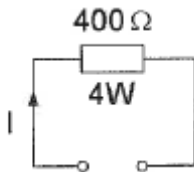
In R3 wordt een vermogen gedissipeerd van 2 watt.
Het vermogen dat in R1 gedissipeerd wordt is:



- a **8 W** >>>>
- b 4 W
- c 16 W

07

De maximaal toelaatbare gelijkstroom I bedraagt:



- a 1 A
- b **0,1 A** >>>>
- c 0,01 A

08

Op een condensator staat aangegeven: 20 pF/16 V.
Dit betekent:

- a **de capaciteit van de condensator is 20 microfarad en de maximale werkspanning is 16 volt** >>>>
- b de zelfinductie van de condensator is 20 microhenry en de maximale werkspanning is 16 volt
- c de capaciteit van de condensator is 20 microfarad en de minimale werkspanning is 16 volt

09

Condensatoren met een grote capaciteit zijn:

- a luchtcondensatoren
- b micacondensatoren
- c **elektrolytische condensatoren** >>>>

10

De gebruikelijke waarde van een afstemcondensator voor kortegolftoepassingen is:

- a 10 nF
- b 1 pF
- c **100 pF** >>>>

20091210 Novice Antw

11

Een lf-uitgangstransformator van een ontvanger:

- a verzorgt de geluidsversterking
- b past de lf-eindtrap en de luidspreker op elkaar aan >>>>>
- c voorkomt dat wisselstroom door de luidspreker loopt

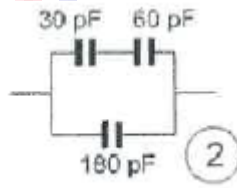
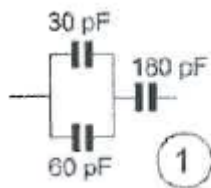
12

Eén van deze toepassingen van een transformator is **niet** juist:

- a wijzigen van wisselspanning
- b versterken van vermogen >>>>>
- c aanpassen van antenne aan kabel

13

Een waarde van 200 pF wordt bereikt met:



- a géén van beide schakelingen
- b alleen schakeling 2 >>>>>
- c alleen schakeling 1

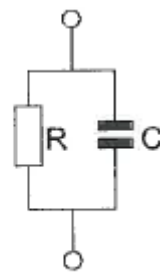
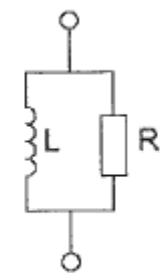
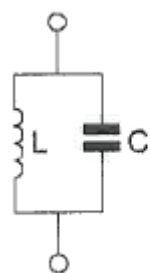
14

Indien bij een seriekring de zelfinductie en de capaciteit beiden verdubbeld worden zal de resonantiefrequentie:

- a gehalveerd worden >>>>>
- b 4 maal zo hoog worden
- c 2 maal zo hoog worden

15

Welke schakeling gedraagt zich als een resonantiekring?



- a schakeling 1 >>>>>
- b schakeling 2
- c schakeling 3

20091210 Novice Antw

16

Indien bij een parallelkring de zelfinductie wordt verdubbeld en de capaciteit wordt gehalveerd, dan zal de resonantiefrequentie:

- a 2 maal zo hoog worden
- b gehalveerd worden
- c **gelijk blijven** >>>>

17

Op alle TV-kanalen (zowel boven als onder de 2-meter band) ondervindt een TV-ontvanger storing van een 2-meter amateurstation.

Dit probleem kan worden opgelost door het plaatsen van een:

- a hoogdoorlaatfilter aan de antenne-ingang van de TV
- b laagdoorlaatfilter aan de antenne-uitgang van de 2-meter zender
- c **bandsperfilter aan de antenne-ingang van de TV** >>>>

18

De mengtrap van een enkel superheterodyne-ontvanger dient om uit het antennesignaal met het oscillatorsignaal:

- a **het middenfrequentsignaal te verkrijgen** >>>>
- b het laagfrequentsignaal te verkrijgen
- c het signaal voor automatische frequentiebijregeling te verkrijgen

19

Het middenfrequentfilter in een ontvanger dient voor:

- a onderdrukking van de spiegelfrequentie
- b detectie van het laagfrequentsignaal
- c **verbetering van de selectiviteit** >>>>

20

De automatische versterkingsregeling van een ontvanger regelt de:

- a detector
- b oscillator
- c **middenfrequentversterker** >>>>

21

Aan een frequentieverdrievoudiger wordt een signaal toegevoerd met een zwaai van 1 kHz.

De zwaai van het uitgangssignaal zal zijn:

- a 1/3 kHz
- b **3 kHz** >>>>
- c 1 kHz

20091210 Novice Antw

22

Een antenne straalt in het horizontale vlak gelijkmatig in alle richtingen.
Deze antenne kan zijn een:

- a **groundplane** >>>>
- b middengevoede horizontale dipool
- c yagi

23

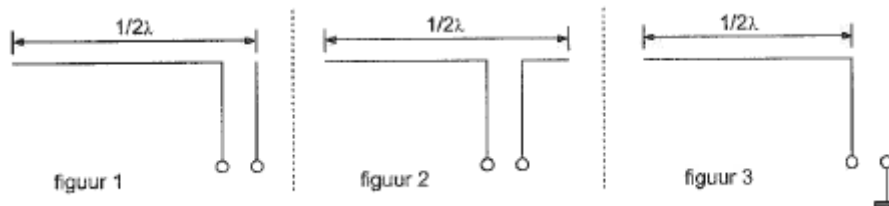
De gebruikelijke naam voor element nr. 1 van de yagi-antenne is:



- a director
- b **reflector** >>>>
- c straler

24

Welke figuur stelt een eindgevoede halvegolfantenne voor?



- a figuur 3
- b **figuur 1** >>>>
- c figuur 2

25

Fading of sluiering van radiogolven beneden 30 MHz ontstaat doordat:

- a **ze langs meer dan één pad de ontvangantenne bereiken** >>>>
- b de D-laag alleen overdag aanwezig is en deze de radiogolven grotendeels absorbeert
- c de absorptie van de D-laag afneemt met toenemende frequentie

20091210 Novice Antw

26

De eigenschappen in de troposfeer bepalen in belangrijke mate de voortplanting van radiogolven in de:

- a VHF-band >>>>
- b HF-band
- c VHF- en HF-band

27

Onder troposfeer wordt verstaan het gedeelte van de atmosfeer boven het aardoppervlak:

- a tussen zee-niveau en ongeveer 10 km hoogte >>>>
- b tussen 80 en 120 km hoogte
- c tussen 120 en 500 km hoogte

28

De voortplanting van radiogolven over grote afstand in de 2-meter band is vooral afhankelijk van:

- a het aantal zonnevlekken
- b de stand van de zon
- c de temperatuurverdeling in de onderste luchtlagen >>>>

29

Van een niet aangesloten kring is de resonantiefrequentie te bepalen met een:

- a universeelmeter
- b dipmeter >>>>
- c frequentieteller

30

Een 2-meter zender veroorzaakt storing in de ontvangst van een UHF-televisie-uitzending.

De oorzaak hiervan is:

- a een te grote frequentiezwaai van de 2-meter zender
- b onvoldoende onderdrukking van harmonischen in de 2-meter zender >>>>
- b geen goede aanpassing van de zendantenne

20091210 Novice Antw

31

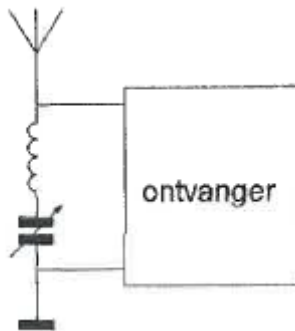
Een TV-toestel ondervindt op de meeste kanalen storing van een amateurradiozender werkend in de 50 MHz band.

De meest waarschijnlijke oorzaak is:

- a de ingangstrap van de TV wordt overbelast >>>>>
- b de zender straalt harmonischen uit
- c bij de TV ontbreekt een laagdoorlaatfilter

32

Deze LC-kring, parallel aan de ingang van de ontvanger, dient om:



- a de bandbreedte van de ontvanger te verkleinen
- b de bandbreedte van de ontvanger te vergroten
- c een storend signaal uit te filteren >>>>>

33

De beste methode om een ontvanger te beschermen tegen de effecten van een nabije blikseminslag is:

- a een smoorspoel over de antenne-ingang plaatsen
- b de ontvangerkast goed aarden
- c de ontvanger loskoppelen van antenne en lichtnet >>>>>

34

Bewering 1:

Een dubbelzijdigband AM-zender zendt een muzieksignaal uit.

De klasse van uitzending is A3C.

Bewering 2:

Via een FM-zender worden met de hand geselde morsesignalen verzonden.

De klasse van uitzending is F1E.

Wat is juist?

- a alleen bewering 2
- b geen van beide beweringen >>>>>
- c alleen bewering 1

20091210 Novice Antw

35

In de algemene bepalingen van de Telecommunicatiewet komt de volgende definitie voor:

(- X -): apparaten die naar hun aard bestemd zijn voor het zenden of het zenden en ontvangen van radiocommunicatiesignalen.”

In plaats van (- X -) staat:

- a radiozendapparaten >>>>>
- b radio-ontvangapparaten
- c radioversterkerapparaten

36

Een radiozendamateur beluistert een radioverbinding tussen twee andere radiozendamateurs.

Het (her)uitzenden van de opgevangen informatie is:

- a toegestaan, als deze informatie betrekking heeft op technische onderzoeken
- b zonder meer toegestaan >>>>>
- c nooit toegestaan

37

De radiozendamateur moet:

- a in staat zijn vast te stellen dat het door de antenne uitgestraalde zendvermogen niet wordt overschreden
- b er voor zorgdragen dat het toegestane zendvermogen niet wordt overschreden >>
- c kunnen vaststellen met welk zendvermogen de zendingrichting werkt

38

Een radiozendamateur in de categorie N gebruikt de klasse van uitzending F3E met een bandbreedte van 16 kHz.

Hij mag zenden op:

- a 145,795 MHz
- b 144,995 MHz >>>>>
- c 145,016 MHz

39

Het zendvermogen van een zender is instelbaar van 1 tot 50 wat.

De zender kan werken van 144-148 MHz.

Mag een radiozendamateur met een N-registratie dit apparaat gebruiken?

- a nee
- b alleen als de niet toegestane frequenties zijn geblokkeerd
- c ja, mits hij binnen de grenzen van zijn N-bevoegdheid blijft >>>>>

20091210 Novice Antw

40

De roepletters moeten worden uitgezonden:

- a bij het begin aan aan het einde van elke uitzending ten minste twee maal en tijdens de uitzending één maal per 5 minuten.
- b bij het begin en aan het einde van elke uitzending ten minste één maal; en tijdens de uitzending één maal per 5 minuten. >>>>
- c bij het begin en aan het einde van elke uitzending ten minste één maal en tijdens de uitzending één maal per minuten

